

1

АРХИВНЫЙ ОТДЕЛ
УПРАВЛЕНИЯ ДЕЛАМИ
АДМИНИСТРАЦИИ ГОРОДА НИЖНЕГО НОВГОРОДА

МУНИЦИПАЛЬНОЕ ПРЕДПРИЯТИЕ
ГОРОДА НИЖНЕГО НОВГОРОДА
«НИЖЕГОРОДСКОЕ МЕТРО»
(МП «НИЖЕГОРОДСКОЕ МЕТРО»)

ФОНД № Р-477
ОПИСЬ № 1
ДЕЛ ПОСТОЯННОГО ХРАНЕНИЯ
за 2007 год

Предисловие к описи № 1 дел постоянного хранения за 2007 г.

Муниципальное предприятие города Нижнего Новгорода «Нижегородское метро» (МП «Нижегородское метро») создано на основании Постановления главы администрации г. Нижнего Новгорода от 28 марта 2007 г. № 1153. Предприятие подведомственно департаменту транспорта и связи администрации г. Нижнего Новгорода. Предметом деятельности предприятия является перевозка населения города по линиям метрополитена¹. Согласно Уставу МП «Нижегородское метро» учредителем предприятия является город Нижний Новгород, предприятие является юридическим лицом².

Постановлением главы администрации г. Нижнего Новгорода от 11 мая 2007 г. № 1853 директором МП «Нижегородское метро» был назначен Г.И.Кузнецов³.

С 01 июня 2007 г. вступило в действие штатное расписание МП «Нижегородские метро»⁴, согласно которому в структуру предприятия входили:

Управление метрополитеном:

- директор метрополитена
- 1-й заместитель директора метрополитена – заместитель директора метрополитена по эксплуатации
- заместитель директора метрополитена по производству
- главный инженер метрополитена
- главный ревизор по безопасности движения
- помощник директора метрополитена
- ревизор по безопасности движения
- инженер по безопасности движения 2 категории
- секретарь директора метрополитена

Планово-экономический отдел (ПЭО)

Отдел бухгалтерского учета и финансов (ОБУ и Ф):

- бухгалтерия
- группа финансово-расчетных операций, статистической отчетности

Юридический отдел

Отдел кадров

Отдел ГО и ЧС

Отдел военизированной пожарной охраны (ОВПО)

Общий отдел

Производственно-технический отдел (ПТО)

- производственный сектор
- сектор капитального ремонта и строительства

Сектор охраны труда (сектор ОТ)

¹ Фонд № , оп.1, д.2, л.3

² Там же, д. 1, л. 1 об.

³ Там же, л. 4.

⁴ Там же, д. 11, л.1 – 42

Электродепо «Пролетарское»

- управление электродепо
- цех эксплуатации
- цех ремонта электроподвижного состава
- ремонтно-хозяйственный цех
- здравпункт
- цех питания

Служба движения:

- административно-управленческий персонал (АУП)
- станция Московская
- станция Чкаловская
- станция Ленинская
- станция Заречная
- станция Двигатель революции
- станция Пролетарская
- станция Автозаводская
- станция Комсомольская
- станция Кировская
- станция Парк Культуры
- станция Канавинская
- станция Бурнаковская
- станция Буревестник
- участок механизации

Электромеханическая служба

- административно-управленческий персонал (АУП)
- лаборатория микроклимата
- диспетчерский участок
- электромеханическая дистанция (дистанция ЭМ)
- дистанция спецобъектов и эскалаторов (дистанция СО и Э)

Служба сигнализации и связи

- административно-управленческий персонал (АУП)
- отдел вычислительной техники (ОВТ)
- группа технической документации
- дистанция сигнализации, централизации и блокировки (дистанция СЦБ)
- дистанция связи

Служба электроснабжения

- административно-управленческий персонал (АУП)
- энергодиспетчерская (ЭЦЦ)
- участок аварийно-технических работ (УАТР)
- дистанция электроснабжения
- дистанция кабельной сети и освещения

Служба пути и тоннельных сооружений

- административно-управленческий персонал (АУП)
- дистанция пути и контактного рельса
- дистанция тоннельных и гражданских сооружений

- путеизмерительно-дефектоскопный участок
- мастерские
- участок аварийно-восстановительных работ
- участок геомаркшейдерских работ
- тоннельная обследовательско-испытательная лаборатория
- участок моторно-рельсового транспорта

Коммерческая служба

- начальник службы
- группа учета договоров
- отдел материально-технического снабжения (отдел МТС)
- гараж

На протяжении 2007 г. в структуре организации происходили следующие изменения:

- приказом директора МП «Нижегородское метро» от 16 июля 2007 г. № 86/Н «О реорганизации» в целях рационального использования производственной техники и оборудования, повышения эффективности подготовки производства ремонтных работ метрополитена с 01 августа 2007 г. было создано производственно-коммерческое подразделение под руководством заместителя директора по производству на основе коммерческой службы, дистанции гражданских сооружений, мастерских, сектора капитального ремонта и строительства, участка по ремонту электродвигателя⁵;
- на основании приказа директора от 23 июля 2007 г. № 89/Н на основании лаборатории метрологии электродепо «Пролетарское» была создана метрологическая служба⁶;
- согласно приказу директора от 22 августа 2007 г. № 119/Н с 27 августа 2007 г. сектор охраны труда был преобразован в отдел охраны труда и техники безопасности⁷;
- приказом директора от 12 октября 2007 № 176/Н в целях повышения эффективности работы по разработке и внедрению проектов автоматизации производства и управления с 01 ноября 2007 г. был создан вычислительный центр на основе отдела вычислительной техники (ОВТ) и дистанции СЦБ службы сигнализации и связи⁸;
- согласно приказу директора от 30 ноября 2007 г. № 229/Н в службе электроснабжения (дистанция электроснабжения) была создана электротехническая лаборатория⁹.

Научно-техническая обработка документов МП «Нижегородское метро» за 2007 г. проведена в соответствии с «Основными правилами работы архивов организаций» (М., 2002) и «Правилами организации хранения, комплектования, учета и использования документов Архивного фонда РФ...» (М., 2007). В результате экспертизы ценности документов и на основании

⁵ Фонд № , оп.1, д.5, л.28

⁶ Там же, д. 5, л. 31

⁷ Там же, л. 82

⁸ Там же, д. 6, л. 62

⁹ Там же, д. 7, л. 68

номенклатуры организации на хранение в Архивный отдел Управления делами администрации города Нижнего Новгорода отобрано 19 единиц хранения, которые вошли в опись № 1 дел постоянного хранения. Среди них – учредительные документы МП «Нижегородское метро»; копии постановлений Правительства Нижегородской области, распоряжений Губернатора Нижегородской области, постановлений главы администрации г.Нижнего Новгорода, приказов зам.главы администрации г.Нижнего Новгорода, относящиеся к деятельности МП «Нижегородское метро»; совместные постановления администрации и профсоюзного комитета МП «Нижегородское метро»; приказы директора по основной деятельности, книга регистрации приказов; отчет об исполнении сметы доходов и расходов профкома; коллективный договор МП «Нижегородское метро»; штатное расписание работников с 01 июня 2007 г.; финансовый план на 2007 г.; годовой бухгалтерский отчет; годовой отчет о пассажироперевозках; технический паспорт метрополитена; статистическая отчетность за 2007 г.

Дела в описи № 1 систематизированы по структурно-номинальному признаку. Следует отметить особенности формирования дел:

- в совместных постановлениях администрации и профкома отложились изменения, внесенные в коллективный договор 2007 г.;
- в приказах директора по основной деятельности отложились различные положения, инструкции, планы мероприятий, перечни должностей работников, а также изменения в штатное расписание работников;
- приказа директора по основной деятельности под № 172/Н не имеется, т.к. в книге регистрации приказов директора по основной деятельности он ошибочно записан дважды.

Полнота описи № 1 и сохранность документов удовлетворительные.

Необходимо также отметить особенности формирования дел личному составу за 2007 г., вошедших в опись № 2:

- приказы директора по личному составу (прием, увольнение, перемещение) и приказы директора по личному составу (поощрения, доплаты, премирование) велись отдельно и имели собственную нумерацию;
- книга регистрации приказов по личному составу (прием, увольнение, перемещение) не велась;
- в приказах директора по личному составу (поощрения, доплаты, премирование) отложились положения, перечни должностей, расчеты приработка работникам;
- лицевые счета работников сформированы по структурным подразделениям и по алфавиту фамилий внутри каждого месяца (переформирование дел не проводилось т.к. на одном листе находятся лицевые счета 3-х работников);
- в карточках уволенных работников (форма Т-2) отложились заявления работников, копии приказов директора об их приеме и увольнении, а также трудовые договоры работников, т.к. личные дела в организации не велись.

Зам. директора ГУ ГОПАНО
29.11.2010



Т.Г.Добровольская

Расшифровка форм статистической отчетности

Форма № 12-Ф – Сведения об использовании денежных средств.

Форма № 1-предприятие – Основные сведения о деятельности организации.

Форма № 11 (краткая) – Сведения о наличии и движении основных фондов (средств) некоммерческих организаций.

Форма № 11 – Сведения о наличии и движении основных фондов (средств) и других нефинансовых активов.

Форма № 1-Т (условия труда) – Сведения о состоянии условий труда и компенсациях за работу во вредных и (или) опасных условиях труда.

Форма № 7-травматизм - Сведения о травматизме на производстве и профессиональных заболеваниях.

Приложение к форме № 7-травматизм – Сведения о распределении числа пострадавших при несчастных случаях на производстве по основным видам происшествий и причинам несчастных случаев.

Муниципальное предприятие
города Нижнего Новгорода
«Нижегородское метро»
(МП «Нижегородское метро»)

УТВЕРЖДАЮ

Директор
Муниципального предприятия
города Нижнего Новгорода
«Нижегородское метро»
Г.И.Кузнецов
« 28 » 12 2010 г.



Фонд № Р-471
Опись № 1
дел постоянного хранения
за 2007 год

№ п/п	Индекс дела	Заголовок дела	Крайние даты	К-во листов	Примечания
1	2	3	4	5	6
		Управление метрополитеном			
1		Учредительные документы МП «Нижегородское метро» (Устав, свидетельство о государственной регистрации юридического лица). Копии	21 мая 2007	6	
2	01-01	Постановления Правительства Нижегородской области, распоряжения Губернатора Нижегородской области, постановления главы администрации г. Н.Новгорода, приказы зам. главы администрации г. Н.Новгорода, относящиеся к деятельности МП «Нижегородское метро». Копии	09 января 26 декабря 2007	109	
3	01-02	Совместные постановления администрации и профсоюзного комитета МП «Нижегородское метро» с №1 по № 5	30 июля 29 декабря 2007	5	
4	01-03	Приказы директора по основной деятельности с № 1/Н по № 64/Н и документы к ним (положения, планы мероприятий, инструкции, схемы, перечни)	28 мая 29 июня 2007	169	
5	01-03	То же с № 65/Н по № 136/Н	05 июля 31 августа 2007	108	
6	01-03	То же с № 137/Н по № 171/Н; с №173/Н по № 196/Н	04 сентября 31 октября 2007	91	
7	01-03	То же с № 197/Н по № 277/Н	01 ноября 29 декабря 2007	171	

Фонд № Р-471
Опись № 1
дел постоянного хранения
за 2007 год

№ п/п	Индекс дела	Заголовок дела	Крайние даты	К-во листов	Примечания
1	2	3	4	5	6
8а	03-03	Профсоюзный комитет Протоколы заседаний профсоюзного комитета Нижегородского метрополитена с № 28 по № 36	06 <i>июня</i> 28 декабря 2007	17	

9

Фонд № Р-471
Опись № 1
дел постоянного хранения
за 2007 год

№ п/п	Индекс дела	Заголовок дела	Крайние даты	К-во листов	Примечания
1	2	3	4	5	6
17а	10-11	Производственно-технический отдел Документы по рационализации (заявления, схемы, расчеты – обоснования, акты об использовании изобретений)	2007	39	

10

Фонд № Р-471
Опись № 1
дел постоянного хранения
за 2007 год

№ п/п	Индекс дела	Заголовок дела	Крайние даты	К-во листов	Примечания
1	2	3	4	5	6
18а	11-10	Отдел охраны труда и техники безопасности Стандарт предприятия. Система стандартов безопасности труда (ССБТ). Трехступенчатый метод контроля за состоянием охраны труда	27 ноября 2007	6	

1	2	3	4	5	6
8	01-13	Книга регистрации приказов директора по основной деятельности с № 1/Н по № 277/Н	28 мая 29 декабря 2007	14	
Профсоюзный комитет					
9	03-04	Отчет об исполнении сметы доходов и расходов профсоюзного комитета МП «Нижегородское метро» за 2007 год		13	
10	03-08	Коллективный договор МП «Нижегородское метро» на 2007 год		66	
Планово-экономический отдел					
11	06-04	Штатное расписание работников МП «Нижегородское метро» с 01 июня 2007 года		42	
12	06-30	Финансовый план МП «Нижегородское метро» на 2007 год		2	
13	06-33	Сведения об объеме платных услуг населению за 2007 год (статформа № 1 – услуги)		1	
14	06-35	Сведения о работе метрополитена за 2007 год (статформа № 1 – метро)		1	
Отдел бухгалтерского учета и финансов					
15	07-06	Бухгалтерский отчет о работе МП «Нижегородское метро» за 2007 год с приложениями		38	
16	07-12	Статистические отчеты о деятельности предприятия за 2007 год (форма №12-Ф, форма № 1 – предприятие, форма № 11 (краткая), форма № 11)		14	См. рас- шифров- ку форм стат.от- четности
17	07-121	Годовой отчет о пассажироперевозках за 2007 год		42	
Производственно-технический отдел					
18	10-23	Технический паспорт метрополитена	2007	37	

1	2	3	4	5	6
		Отдел охраны труда			
19	11-31	Статистические отчеты за 2007 год (форма № 1-Т (условия труда), форма № 7 – травматизм, приложение к форме № 7–травматизм)		3	См. рас-шифров-ку форм стат. от-четности

В данный раздел описи внесено 19 (девятнадцать) дел с № 1 по № 19, в т.ч.:
 литерные номера: _____
 пропущенные номера: _____

Зам. директора
 ГУ ГОПАНО

[Handwritten signature]

Т.Г.Добровольская

«29» ноября 2010 г.

Зав. хозяйством

[Handwritten signature]

С.В.Тимофеев

Архивариус

М.А. Котова

СОГЛАСОВАНО
 Протокол ЭК
 Муниципального предприятия
 города Нижнего Новгорода
 «Нижегородское метро»
 от «01» декабря 2010 г. № 1



*Приказать на хранение по оп. и т.д. на постоянное
 срока хранения за 2007 год 22 (двадцать две)
 ед. экр., в том числе:
 литерные номера: 8а, 17а, 18а
 пропущенные номера:*



АРХИВНЫЙ ОТДЕЛ
УПРАВЛЕНИЯ ДЕЛАМИ
АДМИНИСТРАЦИИ ГОРОДА НИЖНЕГО НОВГОРОДА

МУНИЦИПАЛЬНОЕ ПРЕДПРИЯТИЕ
ГОРОДА НИЖНЕГО НОВГОРОДА
«НИЖЕГОРОДСКОЕ МЕТРО»
(МП «НИЖЕГОРОДСКОЕ МЕТРО»)

ФОНД № _____
ОПИСЬ № 1
ДЕЛ ПОСТОЯННОГО ХРАНЕНИЯ
за 2007 – 2008 годы

**Предисловие к описи № 1
дел постоянного хранения за 2007 – 2008 гг.**

В 2011 г. проведена научно-техническая обработка документов Муниципального предприятия города Нижнего Новгорода «Нижегородское метро» (МП «Нижегородское метро») за 2008 г. Были также привлечены документы за 2007 г., не представленные к обработке 2010 г.

В 2008 г. в структуре предприятия существенных изменений не произошло. Приказом директора МП «Нижегородское метро» от 10.11.2008г. № 288/Н создана постоянно действующая экспертная комиссия (ЭК) в целях организации и проведения методической и практической работы по определению сроков хранения и отбору документов на архивное хранение и уничтожения документов с истекшим сроком хранения, образовавшихся в деятельности МП «Нижегородское метро»¹.

Распоряжением администрации г. Нижнего Новгорода от 03.09.2008 г. №799 внесены изменения в Устав МП «Нижегородское метро» и утвержден новый адрес: 603002 г. Нижний Новгород, пл. Революции, д.7. 10 октября 2008 г. МП «Нижегородское метро» поставлено на учет в ИФНС России по Канавинскому району г. Нижнего Новгорода².

Научно-техническая обработка документов МП «Нижегородское метро» проведена в соответствии с «Основными правилами работы архивов организаций» (М.,2002) и «Правилами организации хранения, комплектования, учета и использования документов Архивного фонда РФ...» (М., 2007). В результате экспертизы ценности документов и на основании номенклатуры организации на хранение в Архивный отдел управления делами администрации города Нижнего Новгорода отобрано 23 ед. хр. Дела вошли в опись № 1 дел постоянного хранения. Среди них должностные инструкции руководящих и инженерно-технических работников, положения о структурных подразделениях за 2007 г. и документы за 2008 г.: изменения в Устав МП «Нижегородское метро» и документы о постановке на учет в налоговом органе; копии постановлений Правительства Нижегородской области, главы администрации г.Нижнего Новгорода, приказов департамента транспорта и связи администрации г.Нижнего Новгорода, относящиеся к деятельности МП «Нижегородское метро»; совместные постановления администрации и профсоюзного комитета МП «Нижегородское метро»; приказы директора по основной деятельности и документы (списки, перечни, планы мероприятий, положения) к ним; книга регистрации приказов директора по основной деятельности; протоколы оперативных совещаний при директоре; отчет об исполнении сметы доходов и расходов профсоюзного комитета; коллективный договор МП «Нижегородское метро» на 2008 – 2009 гг.; штатное расписание работников с 01 апреля 2008 г.; финансовый план на 2008 г.; годовой бухгалтерский отчет;

¹ Ф. оп.1, д.28, л.43

² Ф. оп.1, д.28, л.6

15

годовой отчет о пассажироперевозках; статистическая отчетность за 2008 г.; документы (акты, заключения) о рационализации.

Дела в описи № 1 внутри каждого годового раздела систематизированы по структурно-номинальному признаку.

Следует отметить особенности формирования дел:

- нумерация совместных постановлений администрации и профсоюзного комитета МП «Нижегородское метро» продолжалась с 2007 г. (№№ 6 – 15);
- в приказах директора по основной деятельности отложилось «Положение о порядке подготовки кадров профессии «машинист электропоезда метрополитена» на МП «Нижегородское метро» (приказ от 14.02.2008 г. № 34/Н), а также изменения, внесенные в штатное расписание работников в 2008 г.;
- приказ директора по основной деятельности под № 310/Н отсутствует, т.к. он аннулирован;
- документов о работе технических советов в 2008 г. не было.

Полнота описи № 1 и сохранность документов удовлетворительные.

Необходимо также отметить особенности формирования дел по личному составу за 2007 – 2008 гг., вошедших в опись № 2:

- в опись включены карточки уволенных работников электродепо «Пролетарское» (форма Т-2) за 2007 г., не представленные к обработке в 2010 г.;
- приказы директора по личному составу (прием, увольнение, перемещение) и приказы директора по личному составу (поощрения, доплаты, премирование) велись отдельно и имели собственную нумерацию;
- приказов директора по личному составу (прием, увольнение, перемещение) с №340 л.с. по № 399 л.с. не имеется, т.к. они ошибочно пропущены;
- книга регистрации приказов по личному составу (прием, увольнение, перемещение) не велась;
- в приказах директора по личному составу (поощрения, доплаты, премирование) отложились списки работников и расчеты приработка работникам;
- лицевые счета работников сформированы по структурным подразделениям и по алфавиту фамилий внутри каждого месяца (переформирование дел не проводилось т.к. на одном листе находятся лицевые счета нескольких работников);
- в карточках уволенных работников (форма Т-2) отложились заявления работников, копии приказов директора об их приеме и увольнении, а также трудовые договоры работников, т.к. личные дела в организации не велись.

Зам. директора ГКУ ГОПАНО
08.09. 2011

Т.Г.Добровольская

Расшифровка форм статистической отчетности

Форма № 1-предприятие – Основные сведения о деятельности организации.

Форма № 11 (краткая) – Сведения о наличии и движении основных фондов (средств) некоммерческих организаций.

Форма № 11 – Сведения о наличии и движении основных фондов (средств) и других нефинансовых активов.

Форма № П-2 – Сведения об инвестициях.

Форма № 1-Т (условия труда) – Сведения о состоянии условий труда и компенсациях за работу во вредных и (или) опасных условиях труда.

Форма № 7-травматизм - Сведения о травматизме на производстве и профессиональных заболеваниях.

Муниципальное предприятие
города Нижнего Новгорода
«Нижегородское метро»
(МП «Нижегородское метро»)

УТВЕРЖДАЮ

Директор
Муниципального предприятия
города Нижнего Новгорода
«Нижегородское метро»
Г.И. Кузнецов
2011 г.



Фонд № _____
Опись № 1
дел постоянного хранения
за 2007 - 2008 годы

№ п/п	Индекс дела	Заголовок дела	Крайние даты	К-во листов	Примечания
1	2	3	4	5	6
		2007 год			
		Отдел кадров			
20	04-31	Должностные инструкции руководящих и инженерно-технических работников МП «Нижегородское метро». Копии	2007	141	
21	04-32	Положения о структурных подразделениях МП «Нижегородское метро». Копии	2007	44	
		2008 год			
		Управление метрополитеном			
22		Изменения в Устав МП «Нижегородское метро», свидетельство о внесении записи в Единый государственный реестр юридических лиц, свидетельство о постановке на учет в налоговом органе. Копии	08 октября 09 октября 2008	4	
23	01-01	Постановления Правительства Нижегородской области, главы администрации г.Н.Новгорода, приказы департамента транспорта и связи администрации г.Н.Новгорода, распоряжения комитета по управлению городским имуществом и земельными ресурсами, относящиеся к деятельности МП «Нижегородское метро». Копии	21 января 26 декабря 2008	100	
24	01-02	Совместные постановления администрации и профсоюзного комитета МП «Нижегородское метро» с № 6 по №15	06 февраля 24 декабря 2008	12	
25	01-03	Приказы директора по основной деятельности с № 1/Н по № 87 /Н и документы (списки, перечни, планы мероприятий, положения) к ним	09 января 28 марта 2008	174	

1	2	3	4	5	6
26	01-03	Приказы директора по основной деятельности с № 88/Н по № 173 /Н и документы (списки, перечни, планы мероприятий, положения) к ним	02 апреля 30 июня 2008	118	
27	—"	То же с № 174/Н по № 258/Н	01 июля 30 сентября 2008	127	
28	—"	То же с № 259/Н по № 309/Н, с № 311/Н по № 325/Н	02 октября 31 декабря 2008	94	
29	01-13	Книга регистрации приказов директора по основной деятельности с № 1/Н по № 325/Н	09 января 31 декабря 2008	18	
30	01-06	Протоколы №№ 1 – 78 оперативных совещаний при директоре	09 января 29 декабря 2008	87	
Профсоюзный комитет					
31	03-04	Отчет об исполнении сметы доходов и расходов профсоюзного комитета МП «Нижегородское метро» за 2008		12	
32	03-08	Коллективный договор МП «Нижегородское метро» на 2008-2009гг. Копия		15	
Отдел кадров					
33	04-31	Должностные инструкции руководящих и инженерно-технических работников МП «Нижегородское метро». Копии	2008	46	
Планово-экономический отдел					
34	06-04	Штатное расписание работников МП «Нижегородское метро» с 01 апреля 2008г.		49	
35	06-30	Финансовый план МП «Нижегородское метро» на 2008г.		2	
36	06-31	Сведения о работе метрополитена за 2008г. (статформа № 1 - метро)		2	
37	06-33	Сведения об объеме платных услуг населению на 2008 год (статформа №1-услуги)		2	
Отдел бухгалтерского учета и финансов					
38	07-06	Бухгалтерский отчет о работе МП «Нижегородское метро» за 2008г. с приложениями		35	

ф. № Р-471

оп. 1

д. 41а

1	2	3	4	5	6
41а	14-07	Документы по расследованию несчастных случаев с пассажирами (протоколы, рапорты, акты)	25 февраля- 26 октября 2008	57+VI	

1	2	3	4	5	6
39	07-11 07-12 07-14	Статистические отчеты о деятельности предприятия за 2008г. (форма №1-предприятие, форма № 11, форма № 11 (краткая), форма № П-2)		14	См. расшифровку форм стат. отчетности
40	07-121	Годовой отчет о пассажироперевозках за 2008г. Производственно-технический отдел		25	
41	10-11	Документы (акты, заключения) по рационализации за 2008г. Отдел охраны труда и техники безопасности		45	
42	11-31	Статистические отчеты за 2008г. (форма № 1-Т (условия труда), форма № 7 – травматизм)		4	См. расшифровку форм стат. отчетности

В данный раздел описи внесено 23 (двадцать три) дела с № 20 по № 42, в т.ч.:
литерные номера: _____
пропущенные номера: _____

Зам. директора
ГКУ ГОПАНО
«09» сентября 2011 г.

 Т.Г.Добровольская

Зав. хозяйством

 С.В.Тимофеев

СОГЛАСОВАНО
Протокол ЭК
Муниципального предприятия
города Нижнего Новгорода
«Нижегородское метро»
от «09» сентября 2011 г. № 1



Принято по описи № 1 дел постоянного срока хранения за 2007 - 2008 год 24 (двадцать четыре) ед. хр. с № 20 по № 42, в том числе:
литерные номера: 41а
пропущенные номера:

Зав. архивохранилищем МКУ «Архив города Нижнего Новгорода»



Н.В.Сячина

09.12.2014 г.

Итого принято на хранение по описи № 1 дел постоянного срока хранения за 2007 – 2008 годы 46 (сорок шесть) ед. хр. с № 1 по № 42, в том числе:
литерные номера: 8а, 17а, 18а, 41а
пропущенные номера:

Зав. архивохранилищем МКУ «Архив города Нижнего Новгорода»



Н.В.Сячина

09.12.2014 г.

22

АРХИВНЫЙ ОТДЕЛ
УПРАВЛЕНИЯ ДЕЛАМИ
АДМИНИСТРАЦИИ ГОРОДА НИЖНЕГО НОВГОРОДА

МУНИЦИПАЛЬНОЕ ПРЕДПРИЯТИЕ
ГОРОДА НИЖНЕГО НОВГОРОДА
«НИЖЕГОРОДСКОЕ МЕТРО»
(МП «НИЖЕГОРОДСКОЕ МЕТРО»)

ФОНД № 471
ОПИСЬ № 1
ДЕЛ ПОСТОЯННОГО ХРАНЕНИЯ
за 2008 – 2009 годы

**Предисловие к описи № 1
дел постоянного хранения за 2008 – 2009 гг.**

В 2012 г. проведена научно-техническая обработка документов Муниципального предприятия города Нижнего Новгорода «Нижегородское метро» (МП «Нижегородское метро») за 2009 г. К обработке были также привлечены документы за 2007 – 2008 гг., не вошедшие ранее в опись № 1.

В 2009 г. в структуре предприятия изменений не произошло. Приказом директора МП «Нижегородское метро» от 14.01.2009 г. № 4/Н введено в действие с 01 января 2009 г. новое штатное расписание работников МП «Нижегородское метро»¹. Согласно ему в структуре предприятия имелись следующие подразделения:

- управление метрополитена;
 - служба движения;
 - служба электромеханическая;
 - служба сигнализации и связи;
 - служба электроснабжения;
 - служба пути и тоннельных сооружений;
 - электродепо «Пролетарское» (служба подвижного состава)
 - производственно-коммерческое подразделение;
 - производственно-технический отдел;
 - вычислительные центр;
 - отдел охраны труда и техники безопасности;
 - общий отдел;
 - отдел военизированный пожарной охраны²
- (Структурная схема предприятия прилагается).

Научно-техническая обработка документов МП «Нижегородское метро» проведена в соответствии с «Основными правилами работы архивов организаций» (М.,2002) и «Правилами организации хранения, комплектования, учета и использования документов Архивного фонда РФ...» (М., 2007). В результате экспертизы ценности документов и на основании номенклатуры дел организации на хранение в Архивный отдел управления делами администрации города Нижнего Новгорода отобрано 25 ед. хр., которые вошли в опись № 1 дел постоянного хранения за 2008 – 2009 гг., а также 2 литерных дела за 2007 г.: протоколы заседаний профсоюзного комитета Нижегородского метрополитена и стандарт предприятия по безопасности труда.

В опись № 1 дел постоянного хранения за 2008 – 2009 гг. вошли основные документы, образующиеся в деятельности предприятия: копии постановлений, распоряжений департаментов, управлений, комитетов городской и областной администрации, относящиеся к деятельности МП

¹ Ф. оп. 1, д. 47, л. 53
² Ф. оп. 1, д. 57, лл. 1 – 16

24

«Нижегородское метро»; совместные постановления администрации и профсоюзного комитета МП «Нижегородское метро»; приказы директора по основной деятельности и документы (планы мероприятий, положения, инструкции, списки) к ним; книга регистрации приказов директора по основной деятельности; протоколы оперативных совещаний при директоре; протоколы отчетно-выборной профсоюзной конференции и заседаний профкома, отчет об исполнении сметы доходов и расходов профсоюзного комитета; штатное расписание работников с 01 января 2009 г.; должностные инструкции руководящих и инженерно-технических работников; финансовый план и отчет по выполнению основных показателей работы МП «Нижегородское метро», годовой бухгалтерский отчет; годовой отчет о пассажироперевозках; статистическая отчетность за 2009 г.; документы (заявления, расчеты-обоснования, акты) о рационализации; инструкции по охране труда.

Дела в описи № 1 внутри каждого годового раздела систематизированы по структурно-номинальному признаку.

Следует отметить особенности формирования дел:

- нумерация совместных постановлений администрации и профсоюзного комитета, а также протоколов заседаний профкома продолжалась с предыдущего года;
- заседаний технических советов в 2009 г. не проводилось;
- в 2009 г. положения о структурных подразделениях предприятия не разрабатывались;
- в приказах директора по основной деятельности отложились следующие документы, разработанные на предприятии: «Положение об архиве МП г. Нижнего Новгорода «Нижегородское метро» (приказ от 18.02.2009 № 38/Н), «Положение об экспертной комиссии (ЭК) МП г. Нижнего Новгорода «Нижегородское метро» (приказ от 20.02.2009 № 45/Н), «Инструкция по экспертизе ценности документов, образующихся в результате деятельности МП г. Нижнего Новгорода «Нижегородское метро» (приказ от 20.02.2009 № 46/Н), «Порядок подготовки к ведению и ведения гражданской обороны в МП «Нижегородское метро» (приказ от 02.03.2009 № 50/Н), «Инструкция по ведению распорядительной документации в делопроизводстве МП г. Нижнего Новгорода «Нижегородское метро» (приказ от 12.03.2009 № 56/Н), «Инструкция о порядке производства пожароопасных работ на объектах МП г. Нижнего Новгорода «Нижегородское метро» (приказ от 27.03.2009 № 69/Н), «Инструкция о порядке пропускного режима на территорию электрорепо «Пролетарское» (приказ от 07.08.2009 № 160/Н).

К научно-технической обработке были также представлены документы по личному составу, которые вошли в опись № 2 дел по личному составу: 50 ед. хр. за 2008 – 2009 гг. и 1 литерное дело за 2007 г. (Журнал регистрации приказов директора по личному составу (прием, увольнение, перемещение), не представленное ранее к обработке.

В опись № 2 дел по личному составу за 2008 – 2009 гг. вошли следующие документы: приказы директора по личному составу (прием, увольнение, перемещение) и приказы директора по личному составу (поощрения, доплаты, премирование), журналы регистрации этих приказов (в том числе журнал регистрации приказов директора по личному составу (прием, увольнение, перемещение) за 2008 г., не представленный ранее к обработке), лицевые счета по заработной плате работников, личные карточки уволенных работников (форма Т-2), список работников метрополитена, имеющих льготный стаж по состоянию с 01 января по 31 декабря 2009 г.

Особенности формирования дел по личному составу, вошедших в опись № 2 за 2008 – 2009 гг.:

- приказа директора по личному составу (прием, увольнение, перемещение) № 183 л.с. не имеется, т.к. номер ошибочно пропущен;
- в приказах директора по личному составу (поощрения, доплаты, премирование) отложились списки работников и расчеты приработка работникам;
- лицевые счета работников сформированы по структурным подразделениям и по алфавиту фамилий внутри каждого месяца (переформирование дел не проводилось т.к. на одном листе находятся лицевые счета нескольких работников);
- в карточках уволенных работников (форма Т-2) отложились заявления работников, копии приказов директора об их приеме и увольнении, а также трудовые договоры работников, т.к. личные дела в организации не велись.

Зам. директора ГКУ ГОПАНО



Т.Г. Добровольская

24.08.2012

Расшифровка форм статистической отчетности

Форма № 1-предприятие – Основные сведения о деятельности организации.

Форма № 11 – Сведения о наличии и движении основных фондов (средств) и других нефинансовых активов.

Форма № 11 (краткая) – Сведения о наличии и движении основных фондов (средств) некоммерческих организаций.

Приложение к форме № П-2 – Сведения об инвестиционной деятельности.

Форма № 12-Ф – Сведения об использовании денежных средств.

Форма № 1-РП (срочная) – Сведения о состоянии расчетов за отгруженную продукцию, выполненные работы (услуги).

Форма № 1-Т (условия труда) – Сведения о состоянии условий труда и компенсациях за работу во вредных и (или) опасных условиях труда.

Форма № 7-травматизм - Сведения о травматизме на производстве и профессиональных заболеваниях.

Муниципальное предприятие
города Нижнего Новгорода
«Нижегородское метро»
(МП «Нижегородское метро»)

УТВЕРЖДАЮ
Директор
Муниципального предприятия
города Нижнего Новгорода
«Нижегородское метро»
О.А. Яушев
_____ 2012 г.



Фонд № _____

Опись № 1

дел постоянного хранения

за 2008 – 2009 годы

№ п/п	Индекс дела	Заголовок дела	Крайние даты	К-во листов	Примечания
1	2	3	4	5	6
		2008 год			
		Профсоюзный комитет			
43	03-03	Протоколы заседаний профсоюзного комитета Нижегородского метрополитена с № 37 по № 51	29 января 16 декабря 2008	28	
		Отдел охраны труда и техники безопасности			
44	11-10	Система стандартов безопасности труда. Организация работы по обеспечению безопасных условий и охраны труда	01 июля 2008	38	
		2009 год			
		Управление метрополитена			
45	01-01	Постановления, распоряжения департаментов, управлений, комитетов городской и областной администрации, относящиеся к деятельности МП «Нижегородское метро». Копии	13 января 24 декабря 2009	81	
46	01-02	Совместные постановления администрации и профсоюзного комитета МП «Нижегородское метро» с № 16 по № 33	19 февраля 30 декабря 2009	19	

1	2	3	4	5	6
47	01-03	Приказы директора по основной деятельности с № 1/Н по № 73/Н и документы (планы мероприятий, положения, инструкции, списки) к ним	11 января 31 марта 2009	196	
48	—"	То же с № 74/Н по № 135/Н	02 апреля 30 июня 2009	83	
49	—"	То же с № 136/Н по № 212/Н	01 июля 30 сентября 2009	133	
50	—"	То же с № 213/Н по № 300/Н	07 октября 31 декабря 2009	120	
51	01-13	Книга регистрации приказов директора по основной деятельности с № 1/Н по № 300/Н	11 января 31 декабря 2009	17	
52	01-06	Протоколы № 1-75 оперативных совещаний при директоре	12 января 28 декабря 2009	89	
Профсоюзный комитет					
53	03-02	Протоколы отчетно-выборной профсоюзной конференции работников МП «Нижегородское метро» и конференции работников МП «Нижегородское метро»	09 апреля 2009	21	
54	03-03	Протоколы заседаний профсоюзного комитета Нижегородского метрополитена с № 52 по № 64	20 января 30 декабря 2009	25	
55	03-04	Отчет об исполнении сметы доходов и расходов профсоюзного комитета МП «Нижегородское метро» за 2009 год		12	
—	—	Коллективный договор МП «Нижегородское метро» на 2008-2009 гг. Копия			См дело № 32

1	2	3	4	5	6
		Отдел кадров			
56	04-31	Должностные инструкции руководящих и инженерно-технических работников МП «Нижегородское метро». Копии	2009	19	
		Планово-экономический отдел			
57	06-04	Штатное расписание работников МП «Нижегородское метро» с 01 января 2009 г.		19	
58	06-28	Финансовый план МП «Нижегородское метро» на 2009 год		1	
59	06-29	Отчет по выполнению основных показателей работы МП «Нижегородское метро» за 2009 год		2	
60	06-31	Сведения о работе метрополитена за 2009 год (статформа № 1 – метро)		2	
61	06-33	Сведения об объеме платных услуг населению за 2009 год (статформа № 1 – услуги)		3	
		Отдел бухгалтерского учета и финансов			
62	07-06	Бухгалтерский отчет о работе МП «Нижегородское метро» за 2009 год с приложениями		51	
63	07-11 07-12 07-14	Статистические отчеты о деятельности предприятия за 2009 год (форма № 1 – предприятие, форма № 11, форма № 11 (краткая), приложение к форме № П-2, форма № 12-Ф, форма № 1 – РП (срочная)		18	См. расшифровку форм стат. отчетности
64	07-121	Годовой отчет о пассажирских перевозках за 2009 год		20	

Технический отдел службы Движения

67- А	14-07	Документы по расследованию несчастных случаев с пассажирами	03.01.2009- 26.11.2009	54	
-------	-------	---	---------------------------	----	--

Архивариус

Сорина М.А./Сорина

1	2	3	4	5	6
		Производственно-технический отдел			
65	10-11	Документы (заявления, расчеты - обоснования, акты) по рационализации за 2009 год		70	
		Отдел охраны труда и техники безопасности			
66	11-10	Инструкции по охране труда для электромонтера и слесаря по ремонту и обслуживанию грузоподъемных машин	09 ноября 2009	18	
67	11-31	Статистические отчеты за 2009 г. (форма № 1-Т (условия труда), форма № 7-травматизм)		4	

В данный раздел описи № 1 внесено 25 (двадцать пять) ед. хр. с № 43 по № 67, в т. ч.:

литерные номера: _____
 пропущенные номера: _____

Зам. директора
 ГКУ ГОПАНО
 «24» 08 2012 г.



Т.Г. Добровольская

Зав. хозяйством
 МП «Нижегородское метро»



С.В. Тимофеев

СОГЛАСОВАНО:
 Протокол ЭК
 Муниципального предприятия
 города Нижнего Новгорода
 «Нижегородское метро»
 от «29» 08 2012 г. № 1



Принято по описи № 1 дел постоянного срока хранения за 2008 - 2009 год 26 (двадцать шесть) ед. хр. с № 43 по № 67, в том числе:
литерные номера: 67а
пропущенные номера:

Зав. архивохранилищем МКУ «Архив города Нижнего Новгорода»

Н.В.Сячина

19.10.2015 г.

Итого принято на хранение по описи № 1 дел постоянного срока хранения за 2007 – 2009 годы 72 (семьдесят две) ед. хр. с № 1 по № 67, в том числе:
литерные номера: 8а, 17а, 18а, 41а, 67а
пропущенные номера:

Зав. архивохранилищем МКУ «Архив города Нижнего Новгорода»

Н.В.Сячина

19.10.2015 г.

МУНИЦИПАЛЬНОЕ КАЗЕННОЕ УЧРЕЖДЕНИЕ
«АРХИВ ГОРОДА НИЖНЕГО НОВГОРОДА»

МУНИЦИПАЛЬНОЕ ПРЕДПРИЯТИЕ
ГОРОДА НИЖНЕГО НОВГОРОДА
«НИЖЕГОРОДСКОЕ МЕТРО»
(МП «НИЖЕГОРОДСКОЕ МЕТРО»)

ФОНД № _____
ОПИСЬ № 1
ДЕЛ ПОСТОЯННОГО ХРАНЕНИЯ
за 2009 – 2010 годы

**Предисловие к описи № 1
дел постоянного хранения за 2009 – 2010 гг.**

В 2013 г. проведено упорядочение документов Муниципального предприятия города Нижнего Новгорода «Нижегородское метро» (МП «Нижегородское метро») за 2010 г. К научно-технической обработке были также привлечены документы по рационализации за 2007 (литерное дело № 17 а) и «Годовые отчетные технико-экономические показатели работы МП «Нижегородское метро» за 2009, 2010 гг. для Международной ассоциации метро» (дело № 68), не вошедшие ранее в опись № 1.

В 2010 г. название предприятия не изменялось, в структуре предприятия существенных изменений не произошло. Приказом директора МП «Нижегородское метро» от 20.12.2010 г. № 310/Н отдел военизированной пожарной охраны переименован в отдел ведомственной пожарной охраны (ОВПО). Структурная схема предприятия прилагается.

В опись № 1 дел постоянного хранения за 2009 – 2010 гг. вошло 26 ед. хр. Это основные документы, образующиеся в деятельности предприятия:

- копии постановлений, распоряжений администрации г. Нижнего Новгорода, относящиеся к деятельности МП «Нижегородское метро»;
- совместные постановления администрации и профсоюзного комитета МП «Нижегородское метро»;
- приказы директора по основной деятельности и документы к ним (планы мероприятий, положения, инструкции, списки), книга регистрации этих приказов;
- протоколы оперативных совещаний при директоре;
- документы по расследованию несчастных случаев с пассажирами;
- протокол конференции работников МП «Нижегородское метро» по выполнению коллективного договора на 2008 – 2009 гг., протоколы отчетно-выборной профсоюзной конференции и заседаний профкома, отчет об исполнении сметы доходов и расходов профсоюзного комитета, финансовый отчет профкома;
- штатное расписание работников с 01 января 2010 г.;
- финансовый план и справка по выполнению основных финансово-экономических показателей работы МП «Нижегородское метро», справка сметных назначений размера финансирования, годовой бухгалтерский отчет;
- годовой отчет о пассажирских перевозках;
- статистическая отчетность предприятия за 2010 г.;
- документы по рационализации;
- инструкции по охране труда и технике безопасности различных служб.

Следует отметить особенности формирования дел и описи:

- нумерация совместных постановлений администрации и профсоюзного комитета, а также протоколов заседаний профкома продолжалась с предыдущего года;

- в 2010 г. новые должностные инструкции инженерно-технических работников и положения о структурных подразделениях предприятия не разрабатывались;

- в приказах директора по основной деятельности отложились следующие документы:

- «Инструкция о порядке действий работников метрополитена и отдела милиции на Нижегородском метрополитене при возникновении чрезвычайных ситуаций на метрополитене» (приказ от 30.06.2010 г. № 125/Н);

- «Положение о цехе питания электродепо «Пролетарское» и «Правила оказания услуг общественного питания» (приказ от 31.12.2010 г. № 339/Н);

- изменения и дополнения, внесенные в штатное расписание работников службы подвижного состава с 01.06.2010 г. (приказ от 04.06.2010 г. № 108/Н), в штатное расписание работников метрополитена с 01.11.2010 г. (приказ от 16.11.2010 г. № 261/Н), в штатное расписание службы пути и тоннельных сооружений с 18.11.2010 г. (приказ от 17.11.2010 г. № 266/Н), в штатное расписание электромеханической службы (приказ от 22.12.2010 г. № 316/Н), а также должностные оклады (тарифные ставки) по профессиям с 01.12.2010 г. (приказ от 20.12.2010 г. № 310) и перечень рабочих мест с размерами доплат за вредные условия труда (приказ от 22.12.2010 г. № 315/Н).

Упорядочение документов МП «Нижегородское метро» проведено в соответствии с «Основными правилами работы архивов организаций» (М., 2002) и «Правилами организации хранения, комплектования, учета и использования документов Архивного фонда РФ...» (М., 2007).

Систематизация дел внутри каждого годового раздела описи проведена по структурно-номинальному признаку. Индексы дел проставлены в соответствии с номенклатурой дел, введенной в действие приказом директора МП «Нижегородское метро» от 03.06.2010 г. № 106/Н.

Зам. директора ГКУ ГОПАНО

Т.Г. Добровольская

15.10.2013

Расшифровка форм статистической отчетности

Отдел бухгалтерского учета и финансов

Форма № 1-предприятие – Основные сведения о деятельности организации.

Форма № 11 – Сведения о наличии и движении основных фондов (средств) и других нефинансовых активов.

Форма № 11 (краткая) – Сведения о наличии и движении основных фондов (средств) некоммерческих организаций.

Форма № П-1 (месячная) – Сведения о производстве и отгрузке товаров и услуг.

Приложение № 3 к форме № П-1 (месячная) – Сведения об объеме платных услуг населению по видам.

Форма № П-2 (инвест) – Сведения об инвестиционной деятельности.

Форма № П-3 (месячная) – Сведения о финансовом состоянии организации.

Форма № 12-Ф – Сведения об использовании денежных средств.

Форма № 1-РП (срочная) – Сведения о состоянии расчетов за отгруженную продукцию, выполненные работы (услуги).

Форма № 5-3 (квартальная) – Сведения о затратах на производство и продажу продукции (товаров, работ, услуг).

Отдел охраны труда и техники безопасности

Форма № 1-Т (условия труда) – Сведения о состоянии условий труда и компенсациях за работу во вредных и (или) опасных условиях труда.

Форма № 7-травматизм - Сведения о травматизме на производстве и профессиональных заболеваниях.

Муниципальное предприятие
города Нижнего Новгорода
«Нижегородское метро»
(МП «Нижегородское метро»)

УТВЕРЖДАЮ

Директор

Муниципального предприятия
города Нижнего Новгорода
«Нижегородское метро»

О.А. Яушев

2013 г.



Фонд № _____

Опись № 1

дел постоянного хранения

за 2009 – 2010 годы

№ п/п	Индекс дела	Заголовок дела	Крайние даты	К-во листов	Примечания
1	2	3	4	5	6
		2009 год			
		Планово-экономический отдел			
68	06-30	Годовые отчетные технико-экономические показатели работы МП «Нижегородское метро» за 2009, 2010 гг. для Международной ассоциации метро		2	
		2010 год			
		Управление метрополитена			
69	01-01	Постановления, распоряжения администрации г. Нижнего Новгорода, относящиеся к деятельности МП «Нижегородское метро». Копии	19 января 27 декабря 2010	70	
70	01-02	Совместные постановления администрации и профсоюзного комитета МП «Нижегородское метро» с № 34 по № 44	22 января 25 октября 2010	12	
71	01-03	Приказы директора по основной деятельности с № 1/Н по № 94/Н и документы к ним (планы мероприятий, положения, инструкции, списки)	11 января 21 мая 2010	181	
72	—	То же с № 95/Н по № 217/Н	21 мая 30 сентября 2010	162	
73	—	То же с № 218/Н по № 322/Н, с № 324/Н по № 339/Н	01 октября 31 декабря 2010	175	

1	2	3	4	5	6
74	01-13	Книга регистрации приказов директора по основной деятельности с № 1/Н по № 339/Н	11 января 31 декабря 2010	26	
75	01-06	Протоколы №№ 1 – 65 оперативных совещаний при директоре Технический отдел службы движения	11 января 29 декабря 2010	69	
76	02-19	Документы (протоколы оперативных совещаний, рапорты, акты) по расследованию несчастных случаев с пассажирами Профсоюзный комитет	01 июня 27 декабря 2010	90+VI	
77	03-01	Протокол конференции работников МП «Нижегородское метро» по выполнению коллективного договора на 2008 – 2009 гг. (за 2009 г.)	24 июня 2010	10	
78	03-02	Протокол отчетно-выборной профсоюзной конференции работников МП «Нижегородское метро»	28 октября 2010	24	
79	03-03	Протоколы №№ 65 – 74, 1 – 3 заседаний профсоюзного комитета Нижегородского метрополитена	19 января 14 декабря 2010	25	
80	03-04	Отчет об исполнении сметы доходов и расходов профсоюзного комитета МП «Нижегородское метро» за 2010 год		12	
81	03-05	Финансовый отчет профкома за 2010 год Планово-экономический отдел		5	
82	06-04	Штатное расписание работников МП «Нижегородское метро» с 01 января 2010 г.		18	
83	06-28	Финансовый план МП «Нижегородское метро» на 2010 год		1	
84	06-29	Справка по выполнению основных финансово-экономических показателей работы МП «Нижегородское метро» за 2010 год		1	

1	2	3	4	5	6
-	06-30	Годовые отчетные технико-экономические показатели работы МП «Нижегородское метро» за 2009, 2010 гг. для Международной ассоциации метро			См. дело №68
85	06-31	Сведения о работе метрополитена за 2010 год (статформа № 1 – метро)		1	
86	06-33	Сведения об объеме платных услуг населению за 2010 год (статформа № 1 – услуги)		3	
87	06-35	Годовой статистический отчет «Сведения о численности, заработной плате и движении работников» за 2010 год (форма № П-4)		2	
Отдел бухгалтерского учета и финансов					
88	07-06 07-08	Справка сметных назначений размера финансирования, годовой бухгалтерский отчет о работе МП «Нижегородское метро» за 2010 год с приложениями		47	
89	07-11 07-12 07-13 07-14 07-15 07-16	Статистические отчеты о деятельности МП «Нижегородское метро» за 2010 год (форма № 1 – предприятие, форма № 11, форма № 11 (краткая), форма № П-1 (месячная), приложение № 3 к форме № П-1 (месячная), форма № П-2 (инвест), форма № П-3 (месячная), форма № 12-Ф, форма № 1-РП (срочная), форма № 5-3		124	См. расшивку форм стат. отчетности
90	07-121	Годовой отчет о пассажирских перевозках за 2010 год		15	
Производственно-технический отдел					
91	10-11	Документы по рационализации (заявления, схемы, расчеты – обоснования, акты об использовании изобретений)	2010	46	

1	2	3	4	5	6
		Отдел охраны труда и техники безопасности			
92	11-10	Инструкции по охране труда и технике безопасности работников различных служб МП «Нижегородское метро»	2010	226	
93	11-31	Статистические отчеты за 2010 год (форма № 1-Т (условия труда), форма № 7-травматизм)		4	

В данный раздел описи № 1 внесено 26 (двадцать шесть) ед. хр. с № 68 по № 93, в том числе:

литерные номера: _____

пропущенные номера: _____

Зам. директора ГКУ ГОПАНО
«15» 10 2013 г.



Т.Г. Добровольская

Помощник директора
МП «Нижегородское метро»



Л.Н. Хватов

СОГЛАСОВАНО:
Протокол ЭК
Муниципального предприятия
города Нижнего Новгорода
«Нижегородское метро»
от «16» 10 2013 г. № 1

УТВЕРЖДЕНО
ПРОТОКОЛОМ ЗАСЕДАНИЯ ЭКСПЕРТНО-ПРОВЕРОЧНОЙ
МЕТОДИЧЕСКОЙ КОМИССИИ КОМИТЕТА ПО
ДЕЛАМ АРХИВОВ НИЖЕГОРОДСКОЙ ОБЛАСТИ

ОТ 31 ОКТ 2013 № 10

ПРЕДСЕДАТЕЛЬ



Принято по описи № 1 дел постоянного срока хранения за 2009 - 2010 год 26 (двадцать шесть) ед. хр. с № 68 по № 93, в том числе:
литерные номера:
пропущенные номера:

Зав. архивохранилищем МКУ «Архив города Нижнего Новгорода»
07.11.2016 г.



Н.В.Сячина

Итого принято на хранение по описи № 1 дел постоянного срока хранения за 2007 – 2010 годы 98 (девяносто восемь) ед. хр. с № 1 по № 93, в том числе:
литерные номера: 8а, 17а, 18а, 41а, 67а
пропущенные номера:

Зав. архивохранилищем МКУ «Архив города Нижнего Новгорода»
07.11.2016 г.



Н.В.Сячина

Муниципальное казенное учреждение
«Архив города Нижнего Новгорода»

Муниципальное предприятие
города Нижнего Новгорода «Нижегородское метро»
(МП «Нижегородское метро»)

ФОНД № Р-471

ОПИСЬ № 1

дел постоянного хранения

за **2011** гг.

Предисловие к описи № 1 дел постоянного хранения за 2006 – 2010 годы

Упорядочение документов Муниципального предприятия города Нижнего Новгорода «Нижегородское метро» (МП «Нижегородское метро») проведено за 2011 год. В этот период в названии и подчиненности фондообразователя изменений не произошло. Структурная схема прилагается.

Приказами директора МП «Нижегородское метро» внесены изменения в штатное расписание:

- Производственно-коммерческого подразделения
(пр. № 11/Н от 19.01.2011г.)¹
- Ремонтно-хозяйственного цеха электродепо «Пролетарское»
(пр. № 57/Н от 09.03.2011г.)²
- МП «Нижегородское метро»
(пр. № 148/Н от 23.06.2011г.)³
- Отдела ГО и ЧС
(пр. № 150/Н от 27.06.2011г.)⁴, (пр. № 163/Н от 05.07.2011г.)⁵
- Подразделения транспортной безопасности
(пр. № 274/Н от 11.10.2011г.)⁶

В результате научно-технической обработки документов Муниципального предприятия города Нижнего Новгорода «Нижегородское метро» (МП «Нижегородское метро») в составе фонда № Р-471 по описи № 1 отложилось 42 дела с постоянным сроком хранения за 2011 год и 2 дела за 2008, 2009 (документы по расследованию несчастных случаев с пассажирами (протоколы, рапорты, акты) № 41а, 67а).

В опись № 1 включены приказы директора МП «Нижегородское метро» по основной деятельности, журналы их регистрации, протоколы оперативных совещаний при директоре, совместные постановления администрации предприятия и профсоюзного комитета, постановления, распоряжения администрации города Нижнего Новгорода относящиеся к деятельности МП «Нижегородское метро» в копиях.

По первичной профсоюзной организации в опись включены смета доходов и расходов профкома и отчет о её исполнении, финансовый отчет, коллективный договор МП «Нижегородское метро».

¹ Ф. 471 оп. 1 д. 96 л. 58

² Ф. 471 оп. 1 д. 96 л. 131

³ Ф. 471 оп. 1 д. 97 л. 123

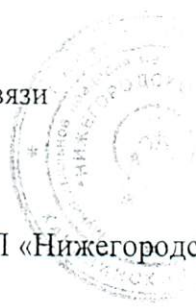
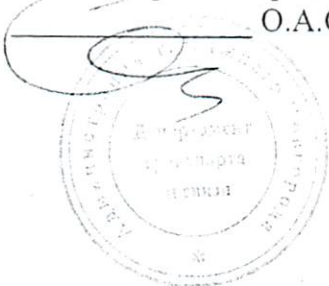
⁴ Ф. 471 оп. 1 д. 97 л. 126

⁵ Ф. 471 оп. 1 д. 98 л. 4

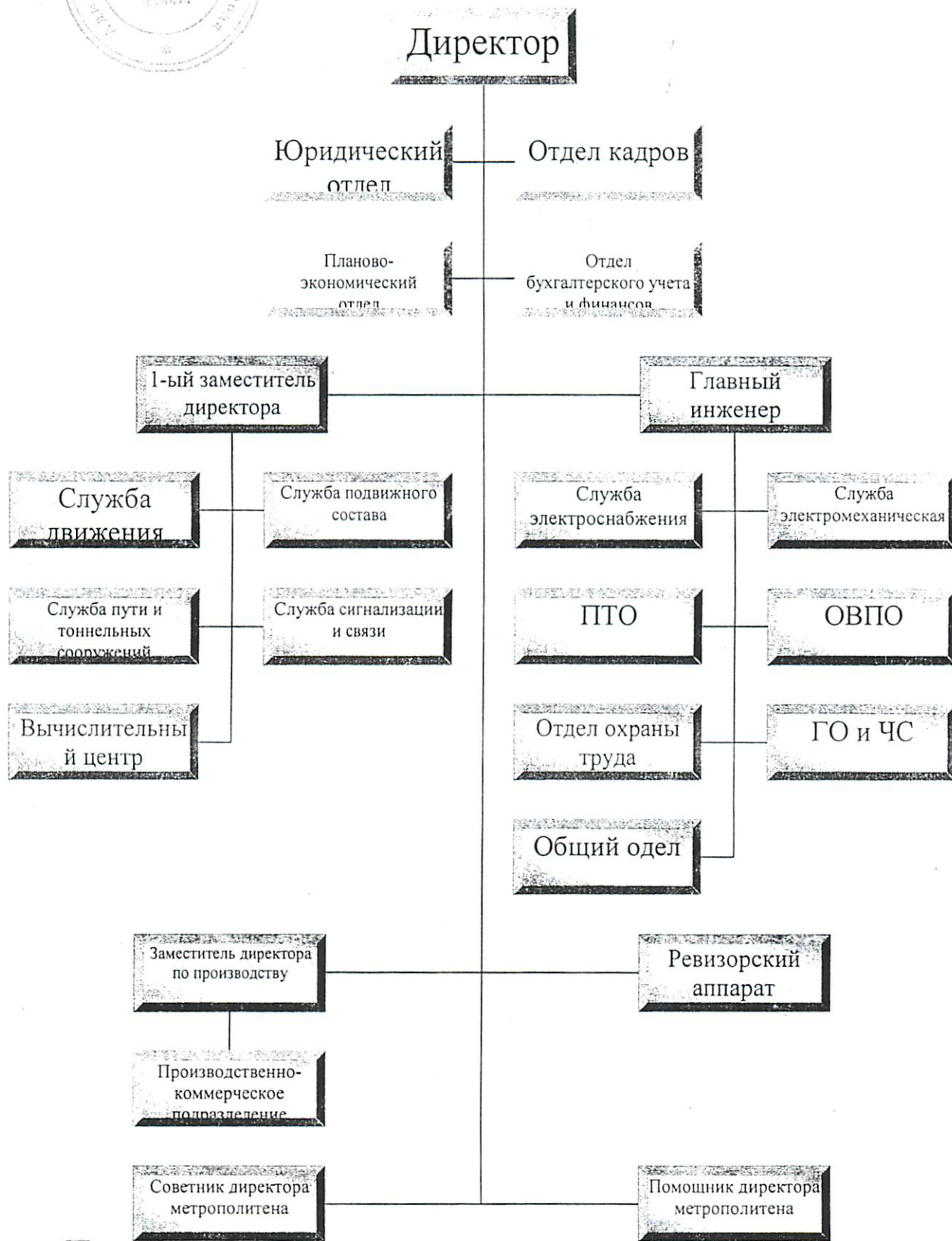
⁶ Ф. 471 оп. 1 д. 99 л. 23-24

СОГЛАСОВАНО:
Директор департамента транспорта и связи
Администрации города Н.Новгорода
О.А.Семечкин

УТВЕРЖДАЮ:
Директор МП «Нижегородское метро»
Г.И.Кузнецов



Структура МП «Нижегородское метро»



Из отдела кадров взяты на постоянное хранение акт проверки деятельности работников отдела, списки участников войны (воинов интернационалистов боевых действий в Афганистане и на территории Чеченской республики), должностные инструкции работников АУП, положения о МП «Нижегородское метро».

По планово-экономическому отделу в опись вошли штатное расписание, положение об оплате труда работников предприятия, финансовый план МП «Нижегородское метро», справки по выполнению основных финансово-экономических показателей работы предприятия, статистические отчеты по форме № 1-метро, форме № 65-ЭТР, форме № 1-услуги, форме № ДО-12, форме № П-4 (список расшифровки форм статистической отчетности прилагается к описи).

По отделу бухгалтерского учета и финансов – годовой отчет МП «Нижегородское метро», годовой отчет о пассажирских перевозках, аудиторское заключение о бухгалтерской отчетности, аналитические документы к годовой бухгалтерской отчетности, расчет и аналитическая справка на установление предприятию лимита остатка кассы и оформление разрешения на расходование наличных денег из выручки, поступающей в его кассу, статистические отчеты по форме № 11, форме № 11 (краткая), форме № 12-Ф, форме № 1-предприятие, форме № 1-ПР, форме № 5-3, форме № П-2, форме № П-1, приложение № 3 к форме № П-1, форме № П-3 (список расшифровки форм статистической отчетности прилагается к описи).

По производственно-техническому отделу – документы по рационализации (заявления, схемы, расчеты, обоснования, акты об использовании изобретений, заключения), технический паспорт МП «Нижегородское метро».

По отделу охраны труда – статистический отчет по формам № 1-Т, № 7 (список расшифровки форм статистической отчетности прилагается).

Из службы движения взяты на постоянное хранение документы по расследованию несчастных случаев с пассажирами (протоколы, рапорты, акты).

К обработке не были представлены протоколы, доклады, постановления отчетной профсоюзной конференции о работе профкома и протоколы заседаний профкома за 2011 год, так как на основании п. 6.5. Устава РОСПРОФЖЕЛ «Сроки полномочий профсоюзного комитета первичной профсоюзной организации объединяющей 150 и более членов Профсоюза – 5 лет», то есть окончание делопроизводства по данным документам наступит в октябре-ноябре 2015 года при проведении отчетно-выборной профсоюзной конференции МП «Нижегородское метро».

Следует отметить следующие особенности формирования дел:

- в технический паспорт МП «Нижегородское метро» вошли структуры (схемы) подразделений, отделов, служб.
- в протоколах совещаний при директоре МП «Нижегородское метро» имеются протоколы под литерными номерами: 26/а от 01.04.2011г.; № 43/а от 27.06.2011г.; № 56/а от 11.10.2011г.

В приказах директора МП «Нижегородское метро» по основной деятельности отложились следующие документы:

- «Положение о должностных инструкциях предприятия» (пр. № 74/Н от 30.03.2011г.)⁷
- «Положение о порядке подготовки кадров профессии «машинист электропоезда метрополитена» на МП «Нижегородское метро»» (пр. № 82/Н от 07.04.2011г.)⁸
- «Положение о цехе питания электродепо «Пролетарское»» (пр. № 214/Н от 29.08.2011г.)⁹
- «Положение о электродепо «Пролетарское»» (пр. № 215/Н от 29.08.2011 г.)¹⁰
- «Положение о присвоении класса квалификации машинистам электропоездов» (пр. № 242/Н от 16.09.2011г.)¹¹
- «Положение об общем отделе МП «Нижегородское метро»» (пр. № 275/Н от 11.10.2011г.)¹²
- «Положение о порядке проведения технической учебы, испытаний и проверки знаний правил и инструкций для машинистов электропоездов (в том числе занятых на маневровой работе) и помощников машинистов электропоездов электродепо «Пролетарское»» (пр. № 276/Н от 11.10.2011г.)¹³
- «Положение об отделе гражданской обороны и чрезвычайных ситуаций (ГО и ЧС)» (пр. № 278/Н от 12.10.2011г.)¹⁴
- «Положение об аппарате по безопасности движения» (пр. № 285/Н от 20.10.2011г.)¹⁵
- «Положение о службе сигнализации и связи» (пр. № 295/Н от 27.10.2011г.)¹⁶
- «Положение об отделе охраны труда и техники безопасности» (пр. № 310/Н от 02.11.2011 г.)¹⁷
- «Положение о комиссии по предупреждению и ликвидации чрезвычайных ситуаций и обеспечению пожарной безопасности МП «Нижегородское метро»» (пр. № 313/Н от 03.11.2011г.)¹⁸

⁷ Ф. 471 оп. 1 д. 96 л. 171-178

⁸ Ф. 471 оп. 1 д. 97 л. 2-9

⁹ Ф. 471 оп. 1 д. 98 л. 88-91

¹⁰ Ф. 471 оп. 1 д. 98 л. 92-96

¹¹ Ф. 471 оп. 1 д. 98 л. 149-154

¹² Ф. 471 оп. 1 д. 99 л. 25-28

¹³ Ф. 471 оп. 1 д. 99 л. 29-37

¹⁴ Ф. 471 оп. 1 д. 99 л. 39-44

¹⁵ Ф. 471 оп. 1 д. 99 л. 55-58

¹⁶ Ф. 471 оп. 1 д. 99 л. 74-79

¹⁷ Ф. 471 оп. 1 д. 100 л. 3-7

¹⁸ Ф. 471 оп. 1 д. 100 л. 18-26

- «Положение о комиссии по повышению устойчивости функционирования в мирное и военное время МП «Нижегородское метро»»
(пр. № 316/Н от 08.11.2011 г.)¹⁹
- «Положение о службе движения»
(пр. № 317/Н от 09.11.2011 г.)²⁰
- «Положение об отделе кадров»
(пр. № 322/Н от 11.11.2011 г.)²¹
- «Положение о службе контроля подразделения транспортной безопасности (СК ПТБ)»
(пр. № 339/Н от 29.11.2011 г.)²²
- «Положение об отделе бухгалтерского учета и финансов»
(пр. № 345/Н от 02.12.2011 г.)²³
- «Положение о планово-экономическом отделе»
(пр. № 360/Н от 12.12.2011 г.)²⁴
- «Положение о службе электроснабжения»
(пр. № 374/Н от 21.12.2011 г.)²⁵
- «Положение о нештатных аварийно-спасательных формированиях МП «Нижегородское метро»»
(пр. № 381/Н от 26.12.2011 г.)²⁶
- «Инструкция о порядке действий работников метрополитена при завозе пассажиров на станционные пути при обороте подвижного состава, при остановке на дневной (ночной) отстой»
(пр. № 110/Н от 04.05.2011 г.)²⁷
- «Инструкция о порядке действий персонала при срабатывании пожарной сигнализации в помещениях дополнительного устройства станции «Ленинская»»
(пр. № 122/Н от 17.05.2011 г.)²⁸
- «Инструкция по эксплуатации системы противопожарной защиты инженерного корпуса»
(пр. № 173/Н от 12.07.2011 г.)²⁹
- «Инструкция о приеме-сдаче под охрану помещения отдела ГО и ЧС в здании инженерного корпуса»
(пр. № 229/Н от 07.09.2011 г.)³⁰

¹⁹ Ф. 471 оп. 1 д. 100 л. 31-35

²⁰ Ф. 471 оп. 1 д. 100 л. 36-42

²¹ Ф. 471 оп. 1 д. 100 л. 48-56

²² Ф. 471 оп. 1 д. 100 л. 185-191

²³ Ф. 471 оп. 1 д. 101 л. 14-21

²⁴ Ф. 471 оп. 1 д. 101 л. 36-43

²⁵ Ф. 471 оп. 1 д. 101 л. 33-74

²⁶ Ф. 471 оп. 1 д. 101 л. 95-102

²⁷ Ф. 471 оп. 1 д. 97 л. 59-61

²⁸ Ф. 471 оп. 1 д. 97 л. 77-80

²⁹ Ф. 471 оп. 1 д. 98 л. 19-25

³⁰ Ф. 471 оп. 1 д. 98 л. 111-115

- «Инструкция по охране труда при работе на электроустановке для сварки и электроснабжения производственно-коммерческого подразделения» (пр. № 233/Н от 09.09.2011г.)³¹
- «Инструкция по охране труда при работе на фуговальных станках для фуговки заготовок древесины производственно-коммерческого подразделения» (пр. № 235/Н от 13.09.2011г.)³²
- «Инструкция по действиям дежурного персонала при срабатывании охранной сигнализации шахт тоннельной вентиляции» (пр. № 249/Н от 20.09.2011г.)³³
- «Инструкция по охране труда для старших электромехаников, электромехаников лаборатории метрологии (поверка и калибровка средств измерения электрических величин)» (пр. № 259/Н от 28.09.2011г.)³⁴
- «Техническое описание и инструкция по эксплуатации устройства контроля и ограничения скорости (УКОС)» (пр. № 263/Н от 29.09.2011г.)³⁵
- «Местная инструкция о порядке пользования устройствами диспетчерской централизации системы КАС ДУ» (пр. № 270/Н от 06.10.2011г.)³⁶
- «Инструкция о порядке организации и проведении предрейсовых медицинских осмотров водителей транспортных средств» (пр. № 293/Н от 24.10.2011г.)³⁷
- «Инструкция по техническому обслуживанию устройств: связи, радио, громкоговорящего оповещения, пассажирской автоматики» (пр. № 326/Н от 21.11.2011г.)³⁸
- «Инструкция о порядке действий работников помещений и дежурного персонала служб метрополитена на случай пожара, аварии, стихийного бедствия и при возникновении чрезвычайных ситуаций в помещениях отдела ГО и ЧС в здании инженерного корпуса» (пр. № 333/Н от 23.11.2011г.)³⁹
- «Инструкция по охране труда при работе на сверлильном станке электродепо «Пролетарское»» (пр. № 344/Н от 02.12.2011г.)⁴⁰
- «Инструкция о порядке пропускного режима в административное здание МП «Нижегородское метро» и электродепо «Пролетарское»» (пр. № 375/Н от 23.12.2011г.)⁴¹

³¹ Ф. 471 оп. 1 д. 98 л. 120-126

³² Ф. 471 оп. 1 д. 98 л. 128-134

³³ Ф. 471 оп. 1 д. 98 л. 161-164

³⁴ Ф. 471 оп. 1 д. 98 л. 181-184

³⁵ Ф. 471 оп. 1 д. 98 л. 188-190

³⁶ Ф. 471 оп. 1 д. 99 л. 7-19

³⁷ Ф. 471 оп. 1 д. 99 л. 66-72

³⁸ Ф. 471 оп. 1 д. 100 л. 61-75

³⁹ Ф. 471 оп. 1 д. 100 л. 165-167

⁴⁰ Ф. 471 оп. 1 д. 101 л. 10-13

Полнота состава описи № 1 и сохранность документов удовлетворительные. Дела в описи № 1 систематизированы по хронологическому и структурно-номинальному признаку внутри каждого годового раздела. Индексы проставлены по номенклатуре дел, введенной в действие приказом директора МП «Нижегородское метро» от 3 июня 2010 года № 106/Н.

Научно-техническая обработка документов и оформление описей проведены в соответствии с «Основными правилами работы архивов организаций» (М. 2002) и «Правилами организации хранения, комплектования, учета и использования документов Архивного фонда Российской Федерации и других архивных документов в государственных и муниципальных архивах, музеях и библиотеках, организациях Российской академии наук» (М., 2007)

Главный архивист МКУ
«Архив города Нижнего Новгорода»
«04» июля 2014 г.



С. В. Хохлова

Расшифровка форм статистической отчетности

06 – Планово-экономический отдел

- Форма № П-4** – сведения о численности, заработной плате и движении работников
- Форма № ДО-12** – сведения о выполнении графика движения поездов
- Форма № 1-услуги** – сведения об объеме платных услуг населению
- Форма № 65-ЭТР (срочная)** – сведения о работе метрополитена (квартальные)
- Форма № 1-метро** – сведения о работе метрополитена (годовые)

07 – Отдел бухгалтерского учета и финансов

- Форма № 1-предприятие** – основные сведения о деятельности организации
- Форма № 11** – сведения о наличии и движении основных фондов (средств) и других нефинансовых активов
- Форма № 11 (краткая)** – сведения о наличии и движении основных фондов (средств) некоммерческих организаций
- Форма № П-1 (месячная)** – сведения о производстве и отгрузке товаров и услуг
- Приложение № 3 к форме № П-1 (месячная)** – сведения об объеме платных услуг населению по видам
- Форма № П-2 (инвест)** – сведения об инвестиционной деятельности
- Форма № П-3 (месячная)** – сведения о финансовом состоянии организации
- Форма № 12-Ф** – сведения об использовании денежных средств

07 – Отдел бухгалтерского учета и финансов

- Форма № 1-РП (срочная)** – сведения о состоянии расчетов за отгруженную продукцию, выполненных работ, услуг
- Форма № 5-3 (квартальная)** – сведения о затратах на производство и продажу продукции (товаров, работ, услуг)

11 – Отдел охраны труда и техники безопасности

- Форма № 1-Т (условия труда)** – сведения о состоянии условий труда и компенсациях за работу во вредных и (или) опасных условиях труда
- Форма № 7-травматизм** – сведения о травматизме на производстве и профессиональных заболеваниях

Муниципальное предприятие
города Нижнего Новгорода
«Нижегородское метро»
(МП «Нижегородское метро»)

УТВЕРЖДАЮ

Директор
муниципального предприятия
города Нижнего Новгорода
«Нижегородское метро»

Фонд № Р-471

Опись № 1

дел постоянного хранения

О.А.Яушев

за 2011 год

2014 года



№ п/п	Индекс дела	Заголовок дела (тома, части)	Дата дела (тома, части)	Количество листов дела (тома, части)	Примечание
1	2	3	4	5	6
		2011 год			
		01 – Секретариат			
94	01-01	Постановления, распоряжения администрации города Нижнего Новгорода, относящиеся к деятельности МП «Нижегородское метро». Копии	17 февраля-28 декабря 2011	109	
95	01-02	Совместные постановления администрации МП «Нижегородское метро» и профсоюзного комитета с № 1 по № 13	26 января-5 декабря 2011	13	
96	01-03	Приказы директора по основной деятельности и документы к ним (планы мероприятий, положения, инструкции, списки) с № 1/Н по № 80/Н том 1	11 января-31 марта 2011	185	
97	01-03	То же, том 2 с № 81/Н по № 159/Н	7 апреля-30 июня 2011	135	
98	01-03	То же, том 3 с № 160/Н по № 266/Н	4 июля-30 сентября 2011	193	

1	2	3	4	5	6
		2011 год			
99	01-03	Приказы директора по основной деятельности и документы к ним (планы мероприятий, положения, инструкции, списки) с № 267/Н по № 307/Н том 4	5 октября-31 октября 2011	103	
100	01-03	То же, том 5 с № 308/Н по № 342/Н	1 ноября-30 ноября 2011	196	
101	01-03	То же, том 3 с № 343/Н по № 396/Н	2 декабря-30 декабря 2011	134	
102	01-13	Книга регистрации приказов по основной деятельности с № 1/Н по № 396/Н	11 января-30 декабря 2011	37	
103	01-06	Протоколы оперативных совещаний при директоре с № 01 по № 78	11 января-26 декабря 2011	100	
		03 – Первичная профсоюзная организация			
104	03-04	Смета доходов и расходов профкома и отчет о её исполнении за 2011 год		5	
105	03-05	Финансовый отчет профкома за 2011 год		11	
106	03-08	Коллективный договор МП «Нижегородское метро» на 2011-2012 гг.		70	
		04 – Отдел кадров			
107	04-20	Акт проверки деятельности работников отдела кадров	29 апреля 2011	3	
108	04-29	Списки участников войны за 2011 год		2	

1	2	3	4	5	6
		2011 год			
109	04-31	Должностные инструкции работников предприятия (АУП) за 2011 год		20	
110	04-32	Положения о МП «Нижегородское метро» на 2011 год		6	
		06 – Планово-экономический отдел			
111	06-04	Штатное расписание работников предприятия с 1 ноября 2011 года		18	
112	06-05	Положение об оплате труда работников предприятия на 2011 год		8	
113	06-28	Финансовый план МП «Нижегородское метро» на 2011 год		1	
114	06-29	Справка по выполнению основных финансово-экономических показателей работы МП «Нижегородское метро» за 2011 год		1	
115	06-30	Справка по выполнению основных финансово-экономических показателей работы МП «Нижегородское метро» (для международной ассоциации «Метро») за 2011 год		1	
116	06-31	Статистические сведения о работе МП «Нижегородское метро» (форма № 1-метро) за 2011 год		3	
117	06-32	Квартальные статистические отчеты (форма № 65-ЭТР) за 2011 год		1	

1	2	3	4	5	6
		2011 год			
118	06-33	Статистические сведения об объеме платных услуг населению (форма № 1-услуги) за 2011 год		3	
119	06-34	Статистический отчет о выполнении графика движения поездов, перевозке пассажиров (форма № ДО-12) за 2011 год		1	
120	06-35	Годовой статистический отчет о численности, заработной плате и движении работников (форма П-4) за 2011 год		24	
		07 – Отдел бухгалтерского учета и финансов			
121	07-06	Годовой бухгалтерский отчет МП «Нижегородское метро» за 2011 год		47	
122	07-08	Аналитические документы (справка сметных назначений размера финансирования, бухгалтерские справки к годовой бухгалтерской отчетности) за 2011 год		19	
123	07-11	Годовой статистический отчет (форма № 11, № 11-краткая) за 2011 год		6	
124	07-12	Годовой статистический отчет (форма № 1-предприятие, форма № 12-Ф, форма № 1-РП) за 2011 год		11	
125	07-13	Квартальные статистические отчеты (форма № 5-3) за 2011 год		9	
126	07-14	Годовой статистический отчет (форма П-2 инвест) за 2011 год		2	

1	2	3	4	5	6
		2011 год			
127	07-15	Ежемесячные статистические отчеты (форма № П-1, приложение № 3 к форме № П-1) за 2011 год		60	
128	07-16	Ежемесячные статистические отчеты (форма № П-3) за 2011 год		36	
129	07-17	Аудиторское заключение о бухгалтерской отчетности за 2011 год		42	
130	07-96	Расчет и аналитическая справка к нему на установление предприятию лимита остатка кассы и оформление разрешения на расходование наличных денег из выручки, поступающей в его кассу на 2011 год		2	
131	07-121	Годовой отчет о пассажирских перевозках за 2011 год (сводный и по станциям)		16	
		10 – Производственно-технический отдел			
132	10-11	Документы по рационализации (заявления, схемы, расчеты-обоснования, акты об использовании изобретений, заключения) за 2011 год		41	
133	10-23	Технический паспорт МП «Нижегородское метро» (структуры отделов, служб и подразделений) за 2011 год		36	

1	2	3	4	5	6
		2011 год			
		11 – Отдел охраны труда			
134	11-31	Годовой статистический отчет (форма № 1-Т, форма № 7) за 2011 год		8	
		14 – Служба движения			
135	14-07	Документы по расследованию несчастных случаев с пассажирами (протоколы, рапорты, акты)	3 февраля-16 декабря 2011	128+ VIII	

В данный раздел описи внесено 42 (сорок два) дела, с № 94 по № 135, в том числе:
 литерные номера:
 пропущенные номера:

Составитель:
 главный архивист МКУ
 «Архив города Нижнего Новгорода»



С.В.Хохлова

« 14 » июля 2014 года

Зам. директора по общим вопросам



В.Б.Мольков

Архивариус

М.М.Удалова

СОГЛАСОВАНО:
 Протокол ЭК
 муниципального предприятия
 города Нижнего Новгорода
 «Нижегородское метро»
 от « ___ » _____ 2014

УТВЕРЖДЕНО
 ПРОГНОЗНОМ ЗАКЛЮЧЕНИИ ЭКСПЕРТНО-ПРОВЕРОЧНОЙ
 КОМПЛЕКСНОЙ РАБОТЫ КОМИТЕТА ПО
 ДЕЛАМ АРХИВА НИЖЕГОРОДСКОЙ ОБЛАСТИ

07 28 АВГ 2014 № 8

ПРЕДСЕДАТЕЛЬ 

60
Принято по описи № 1 дел постоянного срока хранения за 2011 год 42 (сорок две) ед. хр. с № 94 по № 135, в том числе:

литерные номера:

пропущенные номера:

Зав. архивохранилищем МКУ «Архив
города Нижнего Новгорода»
18.12.2017 г.



Н.В.Сячина

Итого принято на хранение по описи № 1 дел постоянного срока хранения за 2007 – 2011 годы 140 (сто сорок) ед. хр. с № 1 по № 135, в том числе:

литерные номера: 8а, 17а, 18а, 41а, 67а

пропущенные номера:

Зав. архивохранилищем МКУ «Архив
города Нижнего Новгорода»
18.12.2017 г.



Н.В.Сячина